

2006年の障害者自立支援法の施行からすでに10年が経過する中、矢継ぎ早に国内法が整備され、障がいのある方の権利は声高々に叫ばれています。一方、昨年の「津久井やまゆり園」の事件が物語るように、どんなに法律が整備されようと差別も虐待も後を絶ちません。来年度導入される「意思決定支援制度」にしても、容易に形骸化する可能性を含んでいます。システムでは、人の意思に近づくことができないからです。

激しく変容していく福祉施策の中で、カナンの園においても創始期を担ってきた方々が次々と退職し、世代交代となりました。ある人が「初代の時は、美味しくてみんなが集まったラーメン屋でも、二代目になると味が違って店が傾くことがある」とチクリと釘を刺しました。どれほど、制度やサービスが充実してもツル



さくら市だぜ! イエーイ!!



奥中山小学校の運動会に来てま〜す。

ことなど一つもないです。どんなに一生懸命に関わってもいいんです」と話されていたことを思い出します。私たちは仕事や資格では計れない繋がりの中で、今日も互いの人生が豊かにされる互酬性(＝互恵性)の中に生かされている。その恵みに留まることもまた、私たちが継承すべきことのひとつです。

今立ち止まって、目の前のAさんに「ねえAさん、楽しい? 幸せだと思おう?」と心の中で聞いてみます。「シャローム好きだよ。カナン大好きだよ。楽しいよ」と答えてくれるでしょうか。代が替わり、味が落ちるのも否めませんが、先代に恥じない心の在り様で今日もあなたに向き合いたい。

# TSK カナンの園

122

No.122  
発行日/2017年7月15日  
編集/社会福祉法人カナンの園  
〒028-5133 岩手県二戸郡一戸町中山字大塚4番地7  
TEL 0195 (36) 1026  
FAX 0195 (36) 1027  
ホームページ  
http://www.canaan-jp.net/  
E-mail/honbu@canaan-jp.net

奥中山生活支援部部长  
兼シャローム・ウィズ所長  
うすき 薄 正仁

編集者 社会福祉法人カナンの園

〒028-5133 岩手県二戸郡一戸町中山字大塚四番地七 ☎0195-361-026

発行所 東北障害者団体定期刊行物協会(略称TSK)

〒981-0907 宮城県仙台市青葉区高松一丁目四一〇 頒価百円

## ●お知らせ

### ●おすすめ商品

#### 「いわて しいたけレストランのグリッシーニ」

昨年11月にJR東日本盛岡支社様より発売された「いわて しいたけレストランのグリッシーニ」(税込180円)、その製造をヒソブ工房が行なっています。グリッシーニは、クラッカーのような食感のスティック状の細長いパン。生地に県産乾燥しいたけを粗めにして加え、豆乳と混ぜ合わせて香り豊かに

焼き上げています。合成着色料や保存料は使用せず、1本ずつ丁寧に手作りしています。盛岡駅2階北側コンコース「iwate tetoteto」などで販売しているので、お近くにお寄りの際はぜひどうぞ。詳しくは「いわて食材発信プロジェクト」<http://www.jr-morioka.com/shoku.project/>をご覧ください。



●お問い合わせ先  
ヒソブ工房  
TEL 019-646-8581  
FAX 019-646-8582

## あとがき

6月にカナンの園も加入している「日本キリスト教社会事業同盟」の総会・研修会に出席する機会が与えられました。カナンの園と同じキリスト教理念を掲げ「地の塩・世の光」とならんと実践を重ねている方々から学び、励まされることが多くありました。その中で「社会の中で弱い立場に置かれている“小さい者”たちが、“大きな者”たちを変えていく」という価値観に触れることができました。世の常、といえどもそれまでですが、社会の中で何らかの“力”を得た者たちが、その力を誤って用いている姿に余るものがあります。“小さい者”たちによって世の中が、そして“大きな者”たちが変えられていくことを信じています。そして、建設計画が進行中の“小さき群の里”を、その名にふさわしい働きをしていく場にしていきたい、と思われています。

(佐藤真名)

## Scope & Spot

昨年4月にカナン牧場に入社し、1年が過ぎました。加工での仕事を主にしています。ジャムの製造、ラスクアラカルト、ケーンの森などたくさん作っています。そして私は昨年の12月くらいからクリームサンド作りの方もやっています。覚えることがたくさんあって大変ですが、とてもやりがいがあります。まだまだ未熟者ですが少しでも成長できるように頑張りたいです。(千葉孝子)

●機関誌「カナンの園」では、読者の皆さまからの声もお待ちしております。機関誌カナンの園に対するご意見、ご感想を、事務局までお寄せ下さい。

## 社会福祉法人カナンの園

### カナンの園法人本部

〒028-5133  
岩手県二戸郡一戸町中山  
字大塚4番地7  
TEL 0195 (36) 1026  
FAX 0195 (36) 1027  
郵便振替 02330-6-6631  
ホームページ  
<http://www.canaan-jp.net/>  
E-mail/honbu@canaan-jp.net

- 福祉型障害児入所施設 奥中山学園 ☎0195-35-2314 FAX 0195-35-3406
- 多機能型事業所 ゆいまある ☎0195-35-2314 FAX 0195-35-3406
- 生活介護事業所 小さき群の里 ☎0195-35-3080 FAX 0195-35-3080
- 共同生活援助事業所 ののさわ (グループホーム1~6) ☎0195-35-2232 FAX 0195-35-3405
- 生活介護事業所 ヒソブ工房 ☎019-646-8581 FAX 019-646-8582
- 共同生活援助事業所 HANA (盛岡地区グループホーム1~6) ☎019-646-8581 FAX 019-646-8582
- 特定相談支援事業所 らぼーる ☎019-656-6863 FAX 019-656-0553
- 生活介護事業所 シャローム ☎0195-35-2883 FAX 0195-35-2884

- 就労継続支援B型事業所 ウィズ ☎0195-36-1120 FAX 0195-36-1121
- 多機能型事業所 福祉工場カナン牧場 ☎0195-35-2583 FAX 0195-35-3145
- 共同生活援助事業所 美空 (グループホーム1~10) ☎0195-35-3844 FAX 0195-35-3840
- 居宅介護事業所 れもん ☎0195-35-3844 FAX 0195-35-3840
- 障害児相談・特定相談支援事業所 むつび ☎0195-35-3665 FAX 0195-35-3840
- 多機能型事業所 となんカナン ☎019-681-3004 FAX 019-637-2601
- カナン市場 (カナンの園商品一括取扱所) ☎019-639-3120 FAX 019-637-2601

## 学校法人カナン学園

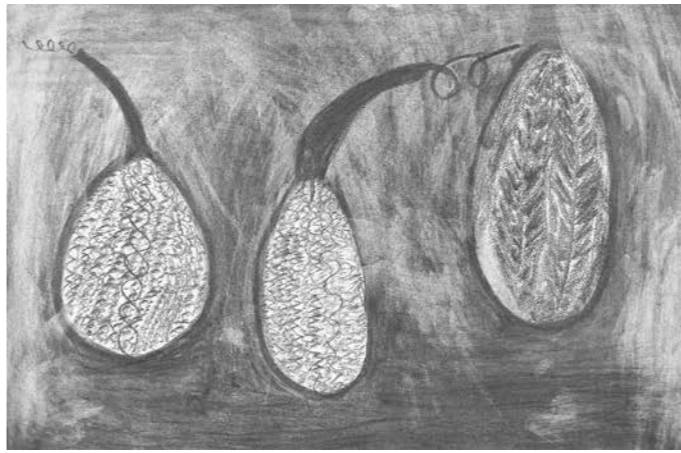
- 三菱学園 (特別支援学校高等部・知的) ☎0195-35-2231 FAX 0195-35-2781

本誌は再生紙を使用しています。



# きらら大賞を受賞して

きらら大賞をとれるとは思いませんでした。最初はきらら大賞の意味が分かりませんでした。表彰式で大賞と書いてある二番なんだと分かりました。きらら大賞をとれてとても嬉しくて感動しました。表彰式に行って緊張したけど、親に「よく頑張ったね」と言われて嬉しかったです。友達とかお世話になった先生から「ラジオとかテレビで見てびっくりした」と言われて、もつといい絵を描いていきたいと思



きらら大賞「カボチャと白菜」

思いました。

木炭で野菜の絵を描いてきららアートの出展したいと思ったので、野菜の絵をお客さんとかみんなに見てほしいので野菜の絵を出しました。木炭で絵を描くのは初めてだったけどガーゼで叩いて色を薄くするところが面白かったです。これからももつといい絵を描いてお客さんをびっくりさせたいです。

（三愛学舎専攻科1年 山田訓也）

注…きらら大賞は、2017年3月に開催された第20回いわて・きららアート・コレクションの最高賞です。



緊張しながら取材を受けました。

# 「おーでんせ」に出合っ

とんかんの存在を知ったのは今から5年前です。私は、知的障がいの子を抱え、こんな親子でも気兼ねなく利用できるカフェはないかと探していました。初めて「カフェおーでんせ」を訪れた時、温もりのある造り、活き活き働いている利用者さんとそれを見守る職員の姿が私の目にとまりました。その空間は、私たちが親子を温かく迎え入れてくれました。その後息子の将来を考えていくうちに、障がい者に携わる仕事に就きたいと思うようになり福祉・介護を学ぶために学校に通いました。そこで就労支援という仕事を知りました。当時とんかんの求人は出ていませんでしたが、高橋所長に見学とお話を伺う機会を作ってもらい、とんかんの一員になりたい気持ち伝えました。そして、縁がありこの4月からカナン市場担当として働いております。客

として利用していた時に感じた温もりのある「人・商品・空間」を利用者さんと共に提供していきたいと思っています。さらに、利用者さんが就労の喜びや生きがいを感じる一助になればと願っています。

（とんかん事業所支援職員 佐々木麻貫）



製品の温もりをお客さまへ届けたい…。

# 「いつでもスヌーズレン」へようぞ

いわて子どもの森には、「スヌーズレンの部屋」があります。

普段は、緊張の中で過ごすことの多い障がいをお持ちの方が、音や光、匂い、温度、手触りなどの刺激を、五感で感じ取りながら心地良く過ごすための部屋です。

奥中山学園やシャロームをはじめ、カナンの園の皆さんには、曜日を問わずに利用可能な「いつでもスヌーズレン」の会員として、定期的にご利用いただけます。

ボールプールやウォーターベッド、ピカピカと光ったりブクブクと音がする器具など、興味を示すところは人によって様々ですが、通い続ける中で、一人ひとりの「お気に入り」が見つかったり、遊び方を発見したりと、ゆつくり時間をかけて楽しみを深めているようです。

私たちにとっては、顔なじみになった利用者の方々のチョットした会話も、毎回の楽しみです。



みんなリラックスできる空間が大好きです。

館内装飾の少しの変化にも気づく方や、私たちがアツと驚くような質問をする方も。この何気ない言葉や表情のやりとりで、心がほっこりします。

いわて子どもの森は、誰にとっても身近で、気軽に、そしてホッとできる場所でありたいと思います。

「いつでもどうぞ」

（岩手県立児童館いわて子どもの森 チーフプリーダー 長崎由紀）

# 冷凍「ツッペン」&「バンズ」

約2年前、東北自動車道「岩手山サービスエリア（下り線）」の支配人さんがカナン牧場を訪ねてくださいました。「地元で作られたパンを使ったホットドックやバーガーを販売したいので、カナン牧場の製品を使いたい。効率的に販売するために冷凍で納品できるものを開発してもらえないか」との要望でした。

早速試作を始め、雑穀入りの生地と食パン生地を使用したもの2通り提案しましたが、食パン生地のものをたいへん気に入っていただき、製造販売に至りました。

カナン牧場のパンは無添加です。日持ちしないのですが、今回、食品検査を経て冷凍保存で3カ月間の消費期限が可能になりました。このことで業務用食材として提供できるようになり、より多くの方にご愛顧いただける機会が増えたと思っています。

現在、コッペンやバンズの取り扱い先は前述サービスエリア

アの他、とんかんの販売先「盛岡市立高校」「よ市」、埼玉県にあるカフェ「パネット」などです。冷凍宅配便での発送も可能ですので、お気軽にカナン牧場0195-3513505までお問い合わせください。

（カナン牧場事業所副所長 釜石登）



東北自動車道「岩手山サービスエリア（下り線）」名物男鹿ハタハタバーガー。「ご当地変わり種」バーガー10選にも選ばれました！



# みなのかんの



楽しく働いています。



メンバー一同、楽しい一日となりました。

## 就職しました!!

今年、三愛学舎を卒業し、3月21日からスーパーマーケットで働いています。何度か実習をしたので最初は分かる作業をしていました。2カ月くらいたつてから実習の時にやっていたこと以外も覚えることになって大変でしたが、今は少しずつ分かってきました。最近給料が出て、姉妹達と遊びに行ったりカラオケに行ったりしてとても楽しく過ごしています。職場の人とも色々話して仕事も楽しいです。まだまだ覚えなければいけないことも多いですが、

## 出演者から仲間へ

今年も「さくら市」に声をかけて頂きありがとうございました。4月になると我が手話サークルの学生たちは、今年の新曲は何にしようか、歌の順番はどうしようかと相談を始めます。さくら市は年度最初の発表の場であり、また先輩たちが卒業して自分たちが中心になってやらなければなら

## ヒソプ工房別館ハーブリスム教室

「こんにちは」と玄関のドアを開くと、毎回、明るい笑顔で迎え荷物を運んでくれるYさん。部屋には、お昼を済ませた8名のメンバーが待っていてくれます。2009年4月に「ハーブ」での毎月1回60分のリスム教室が開始し、



月1度の楽しい時間です。(キーボードが阿部さつき先生)。

我妻信子

(盛岡医療福祉専門学校非常勤講師)

ムの皆様には感謝しています。

のような機会を与えてくれたシャロー

が、今年初めて準備から片付けまでと

依頼され、仲間として認められたよう

で嬉しい気持ちになりました。「さくら

市」はサークル恒例の行事となり、こ

のようないきいきしたいと思いを

今年も「さくら市」に声をかけて頂

きありがとうございました。

生たちは、今年の新曲は何にしようか、

歌の順番はどうしようかと相談を始め

ます。さくら市は年度最初の発表の場

であり、また先輩たちが卒業して自分

たちが中心になってやらなければなら

ないので一生懸命です。発表が始まる

と利用者の皆さんもマイクを持ち歌い

だしたり、一緒に手を動かしてくれた

り、踊って盛り上げてくれたりと、笑

顔いっぱい楽しい交流の場となりま

す。以前に、ある男子学生が自分の隣

で一生懸命に手を動かし、帰るまで傍

にいた女性利用者さんのことを「一番の

モチキだった!!」と仲間に自慢してい

たこともありました。

今まではステージの発表だけでした

が、今年初めて準備から片付けまでと

依頼され、仲間として認められたよう

で嬉しい気持ちになりました。「さくら

市」はサークル恒例の行事となり、こ

のようないきいきしたいと思いを

今年も「さくら市」に声をかけて頂

きありがとうございました。

生たちは、今年の新曲は何にしようか、

歌の順番はどうしようかと相談を始め

ます。さくら市は年度最初の発表の場

であり、また先輩たちが卒業して自分

たちが中心になってやらなければなら

ないので一生懸命です。発表が始まる

と利用者の皆さんもマイクを持ち歌い

だしたり、一緒に手を動かしてくれた

り、踊って盛り上げてくれたりと、笑

顔いっぱい楽しい交流の場となりま

す。以前に、ある男子学生が自分の隣

で一生懸命に手を動かし、帰るまで傍

にいた女性利用者さんのことを「一番の

モチキだった!!」と仲間に自慢してい

たこともありました。

今まではステージの発表だけでした

が、今年初めて準備から片付けまでと

依頼され、仲間として認められたよう

で嬉しい気持ちになりました。「さくら

市」はサークル恒例の行事となり、こ

のようないきいきしたいと思いを

今年も「さくら市」に声をかけて頂

きありがとうございました。

## ことばひろい 第20回

# 佐々木さん、過保護過ぎ!

奥中山学園主任

佐々木知子

私が現在担当する奥中山学園のじ寮は、私も含め6人で生活しています(私以外は思春期・青年期真っ只中の5人です)。彼らと一緒に過ごしていると多くのことに気づかされ、教えられます。T君は、この春、三愛学舎の1年生に入学しました。末っ子で、泣き虫のT君は、お母さんの病気をきっかけに、小学4年生の時から奥中山学園で生活してお

ことが大好きです。S君の様子をみながら、自分のメモ用紙を持って近寄っていき、手を取り、話しかけたりします。自分の好きなアニメのタイトルについて書かれた紙を渡し、メモ用紙に書いてほしいと頼むのです。S君もT君が何をしたいか分かり、笑いながら「仕方ないな」と言いつつT君のペースに合わせてくれることもしばしばです。

り、私はその時から一緒に過ごさせてもらってききましたので、7年目のつきあひとなります。T君の話したことばは、一緒に過ごしている人でないと聞き取れなかったりするのですが、生活力は人一倍あり、周りを察して気遣い、みんなに元気を与えてくれます。T君はお兄さんの存在の人が好きです。特に同じじ寮で、一つ年上のS君の

S君は、三愛学舎入学と同時に入園しに寮での生活は2年目です。感受性が強く、繊細で人を引き付ける魅力があり、何よりも物事の本質を見抜く力があります。彼の発することばには確信を突いた鋭さと、相手を大切に思う思いが、いつも含まれており、私もハッとさせられることがあります。T君の三愛学舎入学を控えたこの春、



1年先輩のS君に、「三愛でT君が、もし何か困ったことがあつて泣いていたり、誰かにちよつかいをかけられていたら、T君はうまく話せないからT君のこと、助けてあげてね」とお願いしたことがありますが、心のやさしく、思いやりのあるS君です。心「わかった、ボクがちゃんと助けてあげるから心配しなくていいよ」と答えてくれると思っていました。ところが、S君の答えは違いました。「佐々木さん、過保護過ぎ!」T君はT君で困っているとか、嫌だとか、やめて欲しいとか言えるようになるんだから。そんなこと自分で言えるようになんないといけないし、言えるって。なんで俺がお世話しなきゃなんないの?」と。

S君のことばに、私の中でT君は、小さい頃の姿でいたこと、そして、T君は話せないという決めつけの中にいたことに気付かせてもらい、自分の稚拙さを情けなく感じたのでした。S君は、6年一緒に過ごしてきた私よりも、T君の持っている力とこれからの可能性をしっかりと感じとっていたようです。人の成長は、人との出会いと出会い直して行われる」という文を目にしたことがあります。(人の成長)を、いつの間にか(子どもの成長)と捉えていた私ですが、こういう機会二つひとつを重ねながら、その時、その時、出会わせてもらった二人ひとりから問いを投げかけられ、自分自身が成長させてもらっていることを感じます。T君が三愛学舎に入学して3カ月余りが過ぎました。毎日が楽しくて仕方ないらしく、いつもいい表情で帰ってきます。そして、夕食を囲みながらT君に学校の様子を尋ねると、S君や他の人たちもT君の様子をさりげなく見守ってくれているようで、一緒に活動の様子などを教えてくれます。そんな会話が出来るのも、彼らの関係性ならではの思ひです。T君に限らず一人ひとりの可能性を信じて、背中を押し出し、それぞれの人生の一端を一緒に過ごさせてもらい、共に成長していけたらと思います。何よりもS君に教えてもらったように過保護にならずに...



# 社会福祉法人カナンの園 2016年度 決算報告 (単位：円)

\*詳しい内容等は当法人ホームページをご覧ください

## 社会福祉事業会計

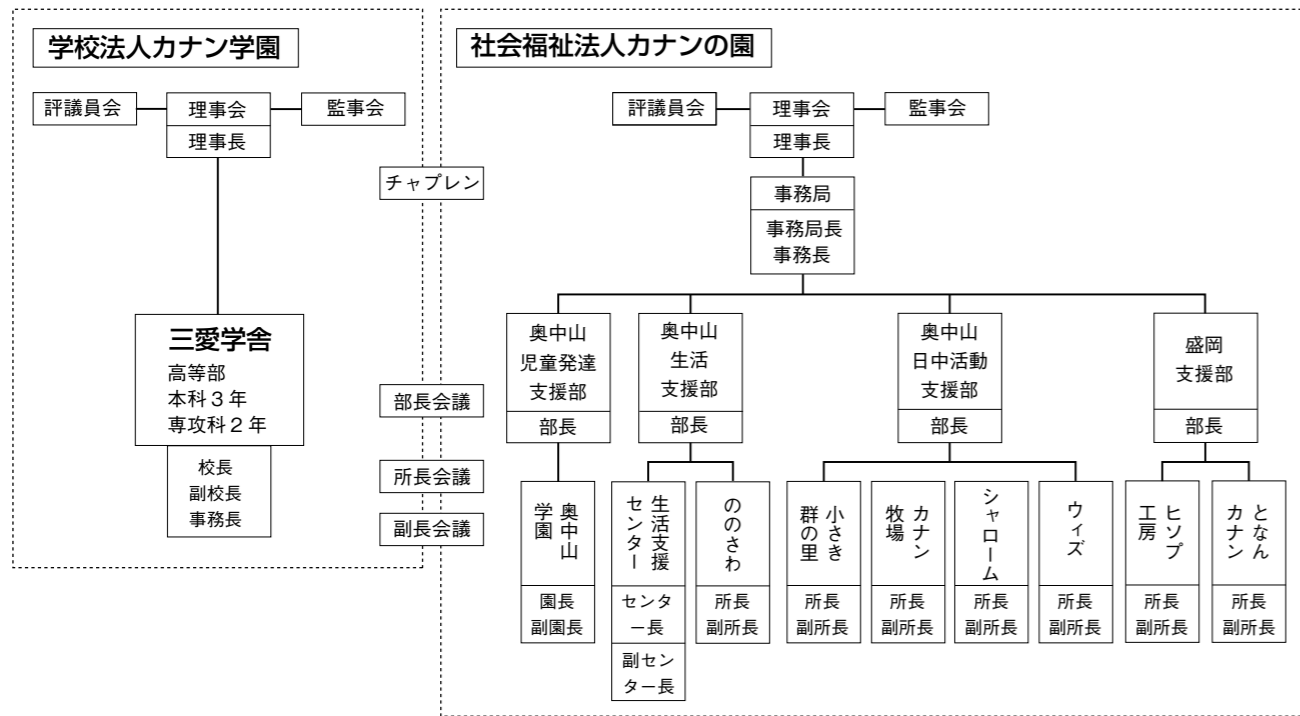
事務局、奥中山児童発達支援部、奥中山生活支援部、奥中山日中活動支援部、盛岡支援部等の5拠点区分を合算したものです。

貸借対照表			
2017年3月31日現在			
資産の部		負債の部	
流動資産	645,275,109	流動負債	48,102,469
固定資産(注①)	1,369,498,164	固定負債(注②)	82,856,434
		負債の部合計	130,958,903
<b>純資産の部</b>			
		基本金	511,975,824
		国庫補助金等特別積立金	401,854,662
		その他の積立金	332,939,138
		次期繰越活動収支差額	637,044,746
		(内、当期活動収支差額)	50,432,924
		純資産の部合計	1,883,814,370
資産の部合計	2,014,773,273	負債・純資産合計	2,014,773,273

注：

- ①固定資産額の内訳の内、基本財産は、土地72,446千円、建物775,039千円等です。
- ②固定負債の内訳の内、福祉医療機構借入金25,700千円、岩手県社協退職引当金50,646千円、退職給与引当金6,510千円です。
- ③サービス事業活動収益の内、給付費等の収益は978,324千円、就労支援事業収益は177,631千円、寄付金収益は9,879千円です。
- ④サービス事業活動費用の内、人件費は663,760千円、事業費・事務費は246,640千円、就労支援事業費用は183,169千円です。
- ⑤サービス活動外の収益は、障害者雇用調整金、利用者等外給食費収益等です。
- ⑥特別収益は固定資産受贈益、特別費用は固定資産処分損です。

## 2017年度 カナンの園組織図



# 法人の運営

## 1 運営方針

「わたしたちは神さまにつくられた大切な一人ひとりとして生かされている」という（人間存在の「いのち」）そのものへの揺るぎない価値観によって創立され「障がい者を中心として、全ての人が互いに助け合う共生社会の実現をめざす」という基本理念によって運営されてきたカナンの園の45年目の歩みを始めるにあたり、社会的に弱い立場に置かれている方々とのように共に生きるべきかが改めて問われています。昨年7月に起きた障害者殺傷事件や、社会福祉法人のあり方が問われる制度改正など、カナンの園に関わる者たちの立ち振る舞いを確かめ、創立の理念に立ち返る時として捉えています。

障がいのある方々と歩むことを自らの仕事として選ぶ方々が減ってきている現状の中で、カナンの園で働くことを望む職員を確保することは、事業の継続や充実を図る上で必須となっています。魅力ある職場とするための各種研修や福利厚生の実施を図ることが、カナンの園が何よりも優先して考えなければならぬ利用する一人ひとりへの支援、共に生きる社会の実現へとつながっていくからです。

2017年度は、第6次将来像計画の最終年度となります。これまでの4年間で積み上げてきたことを踏まえて、2018年度からの第7次将来像計画の策定を行うこととします。また、法人としての大きな事業である福祉の郷小さき群の里整備計画は3カ年計画の最終年度となります。建築工事を進め、2018年4月には新事業所での活動を開始することとし、奥中山にあつて福祉の郷として、その役割を担うべく事業内容などを構築していきます。

## 2 運営の重点

- ① 組織運営の強化のために以下の方策を図る。
  - ① 部局制運営の検証を進める。
  - ② 理事会と現場とが課題を共有し、対応できる運営をめざす。
  - ③ チャプレンの働きと組織における位置付けを整理する。
  - ④ 人材の確保と育成を行い、実務技術力の向上を図る。
  - ⑤ 健康管理体制と安全管理、防災体制の充実を図る。
- ② 今後5カ年を見据えた第7次将来像計画の策定に取り組む。
  - ① 旧入所施設小さき群の里の建物の建て替え計画による建設工事を行い、2018年度事業開始をめざし、事業運営の整備を行う。
  - ② 中山地区、盛岡地区での利用者ニーズ、各事業所の役割の情報解析を行い、各種事業の種類およびその必要性を吟味し、加えて財務基盤の整備にのっとり、第7次将来像計画の策定を行う。
  - ③ 農畜産業並びに福祉事業が主要産業となっている中山地区にあつては、その地域特性を生かし、新たな地域展開の可能性を模索し、事業導入を図る。
  - ④ 法人全体の製品販売を総合的に取り扱う「カナン市場」のさらなる充実を図り、販路拡大や顧客ニーズに応えていく体制整備を強化して、カナンの園の製品販売促進を展開する。
  - ⑤ 相談支援事業の安定と充実を図る。
  - ⑥ 人材不足と多様な雇用形態が求められる社会情勢にあつて、定年制、多様な雇用形態の導入、勤務時間外労働対策などの見直し・検討を行う。

## 社会福祉法人カナンの園役員

**理事長**  
及川忠人  
**理事**  
齊藤芳弘  
坂水かよ  
真山重博  
森田友明  
佐藤研司  
佐藤真名  
阿部孝司

## 監事

花松行雄  
秋山信愛  
大信田康統

## 社会福祉法人カナンの園施設管理者

- **法人事務局**  
事務局長 佐藤真名  
事務局長 伊藤繁夫
- **奥中山児童発達支援部**  
部長 岡崎俊彦
- **奥中山学園**  
園長 岡崎俊彦  
副園長 向井由祈
- **奥中山生活支援部**  
部長 山館憲行
- **生活支援センター**  
センター長 山館憲行  
副センター長 戸田清志
- **ののさわ**  
所長 浅沼俊一  
副所長 服部勉
- **奥中山日中活動支援部**  
部長 薄正仁
- **小さき群の里**  
所長 藤村正治  
副所長 中嶋隆

## 学校法人カナン学園役員

- **カナン牧場**  
理事長 齊藤芳弘  
所長 山崎敏夫  
副所長 釜石登
- **シャローム**  
所長 薄正仁  
副所長 尾崎努
- **ウイズ**  
所長 薄正仁  
副所長 南館晋也
- **盛岡支援部**  
部長 阿部孝司  
副所長 阿部孝司
- **ヒソプ工房**  
所長 阿部孝司  
副所長 鈴木直人
- **となんカナン**  
所長 高橋正彦  
副所長 猪又平
- **三愛学舎**  
学校長 伊藤和彦  
副校長 岩崎崇  
事務局長 箱崎浩二